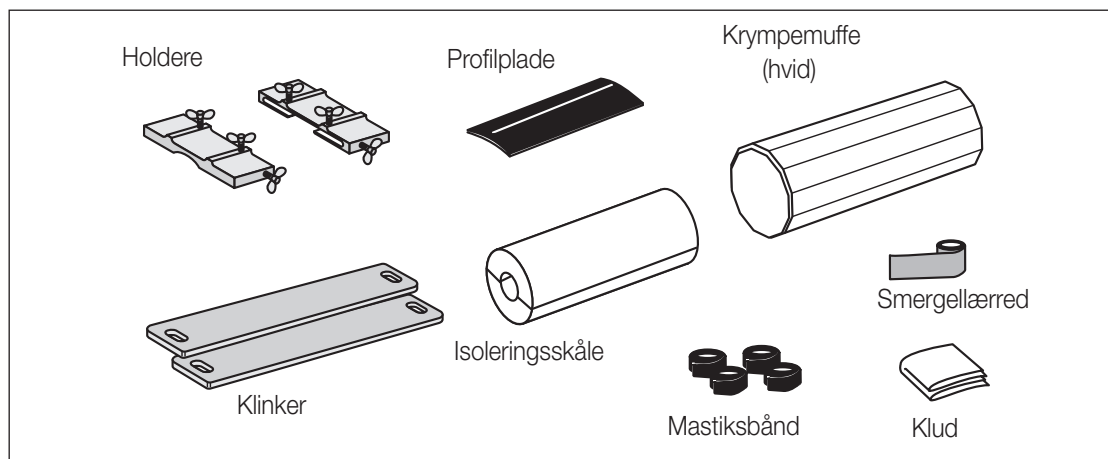


LOGSTOR LMC

Montagevejledning - Industri





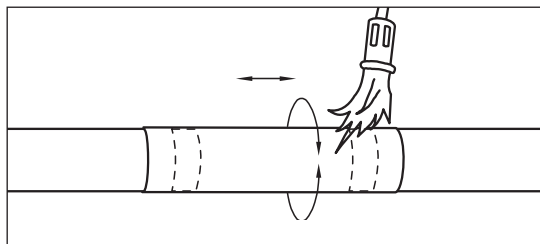
Vigtigt:

Varm aldrig direkte på eventuelle folder, da muffe-materialet misfarves og krakelerer i overfladen.

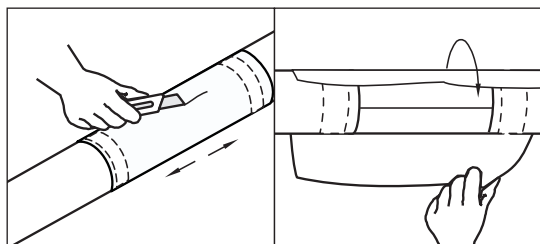
Varm aldrig ind under muffen ved enderne, da det kan medføre varige skader på muffen.

Eventuel luft under muffen kan afhjælpes ved at bukke et stykke svejsetråd i U-form og stikke det ind under muffen mens denne endnu er varm.

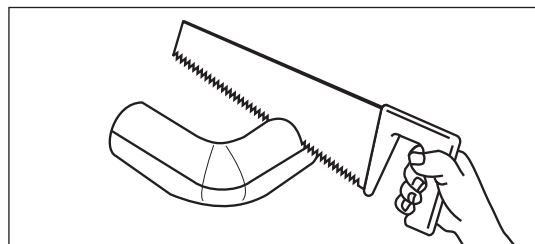
Brug brænderhoved $\varnothing 51$ mm til muffen indtil $\varnothing 200$ mm. Ved større muffen anvendes brænderhoved $\varnothing 63$ mm.



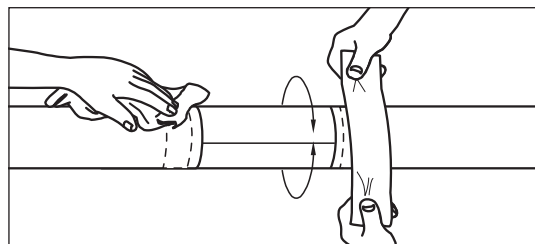
1. Opvarm hele den gamle krympemuffe.



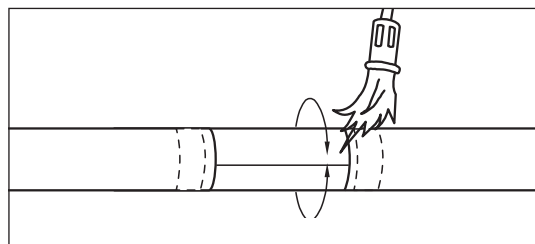
2. Skær den gamle krympemuffe igennem på langs med en skarp kniv. Fjern krympemuffen.



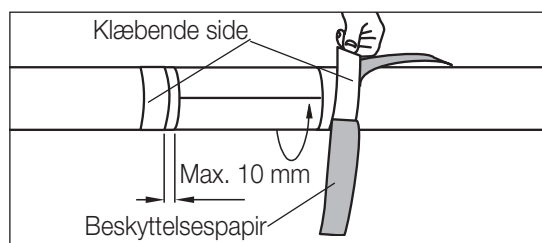
3. Afkort isoleringsskålene, så de passer stramt mellem kapperørene..



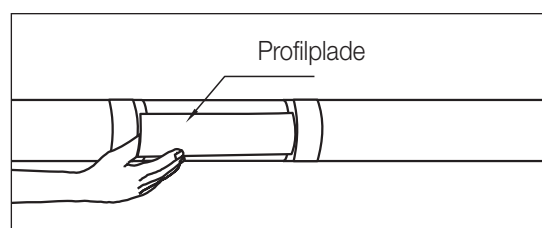
4. Rengør med klud. Aktiver kapperørene med SMERGELLÆRRED mindst 80 mm fra begge kappeender. Fjern med SMERGELLÆRRED eventuelle skarpe kanter eller grater på kapperørene.



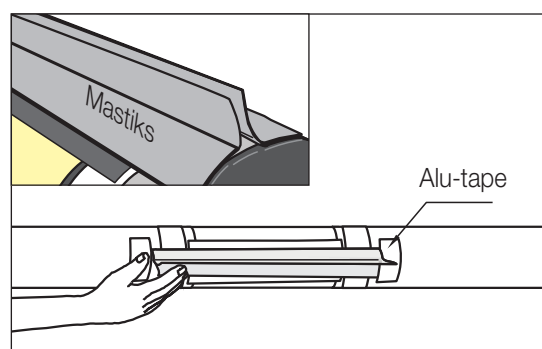
5. Aktiver kapperørene med gasbrænder mindst 80 mm fra begge kappeender, indtil overfladen har et silkemat skær.



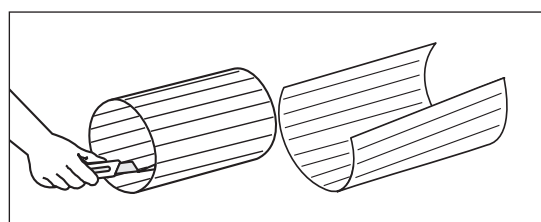
6. Fjern beskyttelsespapiret fra klæbesiden af mastiksbandet. Vend den klæbende side ned mod kappen og væk fra isoleringsskålene. Mastiksbandene placeres max. 10 mm inde på kappen.



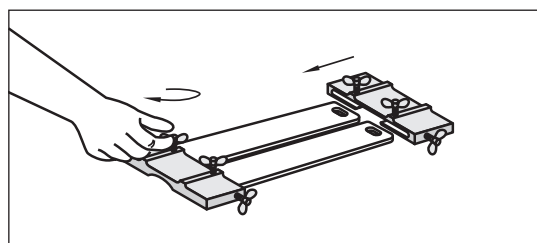
7. Profilpladen placeres hvor samlingen ønskes. Profilpladen fastholdes ved hjælp af mastiksband.



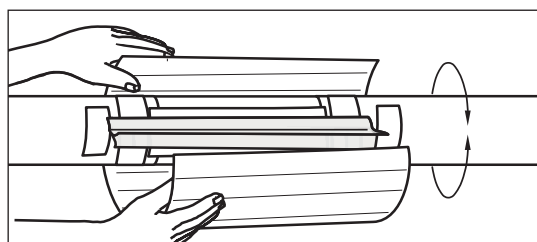
8. Fjern beskyttelsespapiret fra mastiksbandet og vend den klæbende side ned mod kappen således at limen vender udad. Evt. monteres alu-tape for nemmere rengøring af overskydende lim.



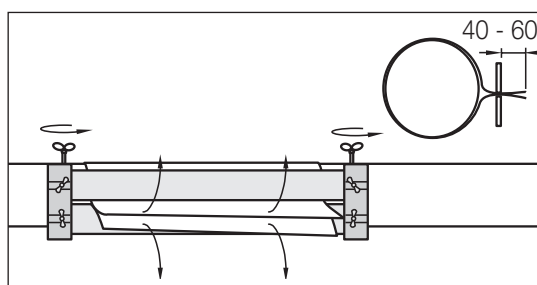
9. Skær krympemuffen igennem på langs.



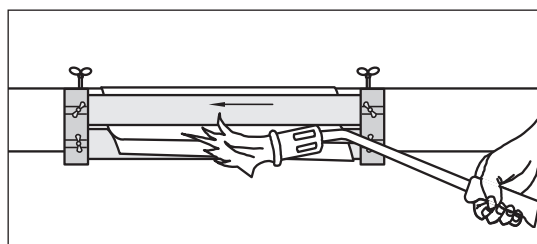
10. Holdeværktøjet samles. Vend den glaserede side nedad.



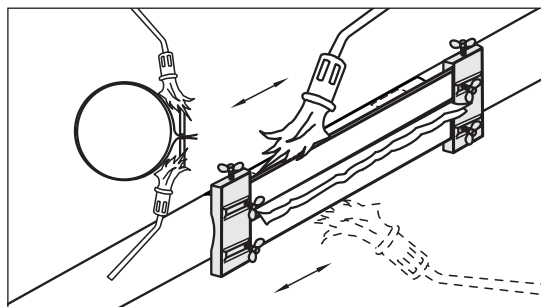
11. Før krympemuffen rundt om røret. Samlingen skal ligge over profilpladen.



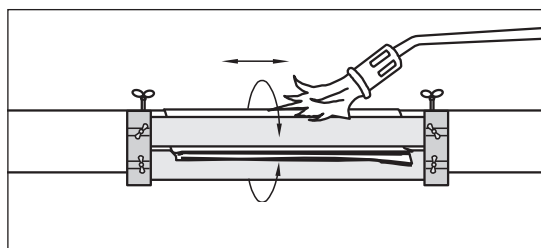
12. Træk enderne af krympemuffen 40-60 mm gennem holdeværktøjet. Spænd møtrikkerne så klinkerne låser enderne.



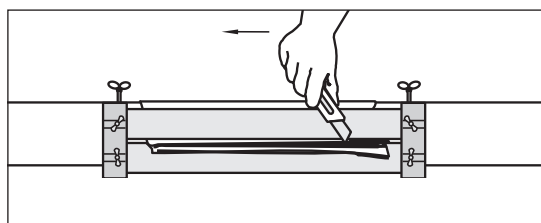
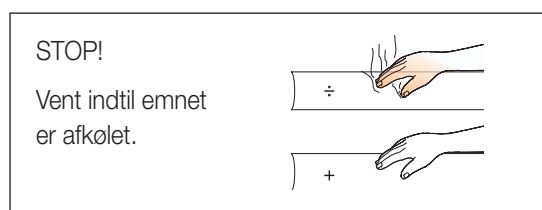
13. Krympemuffens ender nedkrympes, indtil bevægelse i enderne ophører.



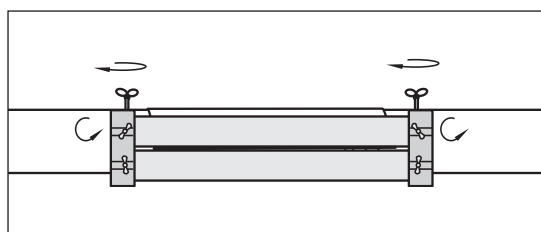
14. Opvarm hele værktøjsområdet.



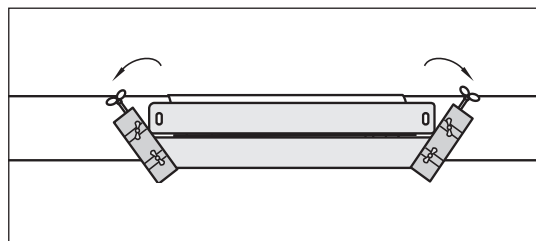
15. Varm hele krympemuffen fra midten ud mod begge sider, så tætningsmassen flyder ud ved samlingen.



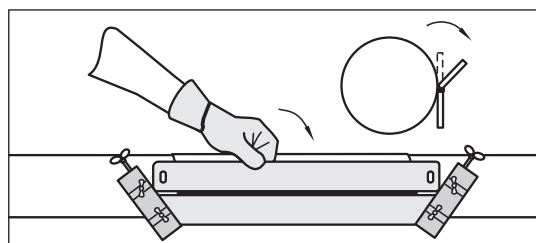
16. Efter afkøling skæres langs kanten af klinken med en meget skarp kniv.



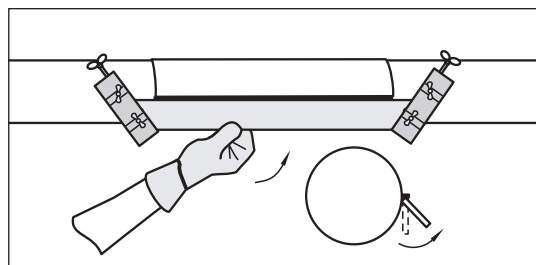
17. Løs de fire møtrikker.



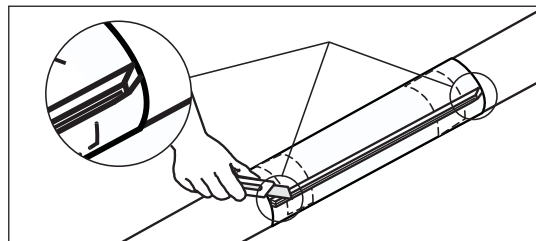
18. Vip de to holdere ud til siden.



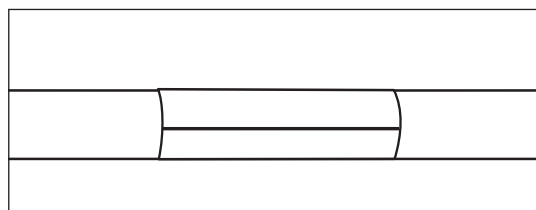
19. Fjern klinge 1. Vigtigt! Anvend altid handsker.



20. Fjern klinge 2. Vigtigt! Anvend altid handsker.



21. Enderne skærpes i 60°. Overskydende lim og alu-tape fjernes.



22. Samlingen er færdig.

Contact details

Denmark

LOGSTOR Denmark Holding ApS
Danmarksvej 11 | DK-9670 Løgstør

T: +45 99 66 10 00
E: logstor@kingspan.com



For the product offering in other markets please contact your local sales representative or visit www.logstor.com

Care has been taken to ensure that the contents of this publication are accurate, but Kingspan Limited and its subsidiary companies do not accept responsibility for errors or for information that is found to be misleading. Suggestions for, or description of, the end use or application of products or methods of working are for information only and Kingspan Limited and its subsidiaries accept no liability in respect thereof.

To ensure you are viewing the most recent and accurate product information, please scan the QR code directly above.

